

Instalacja i uruchomienie oprogramowania AVEVA Edge 2020/2020 R2 w wersji Embedded HMI Runtime

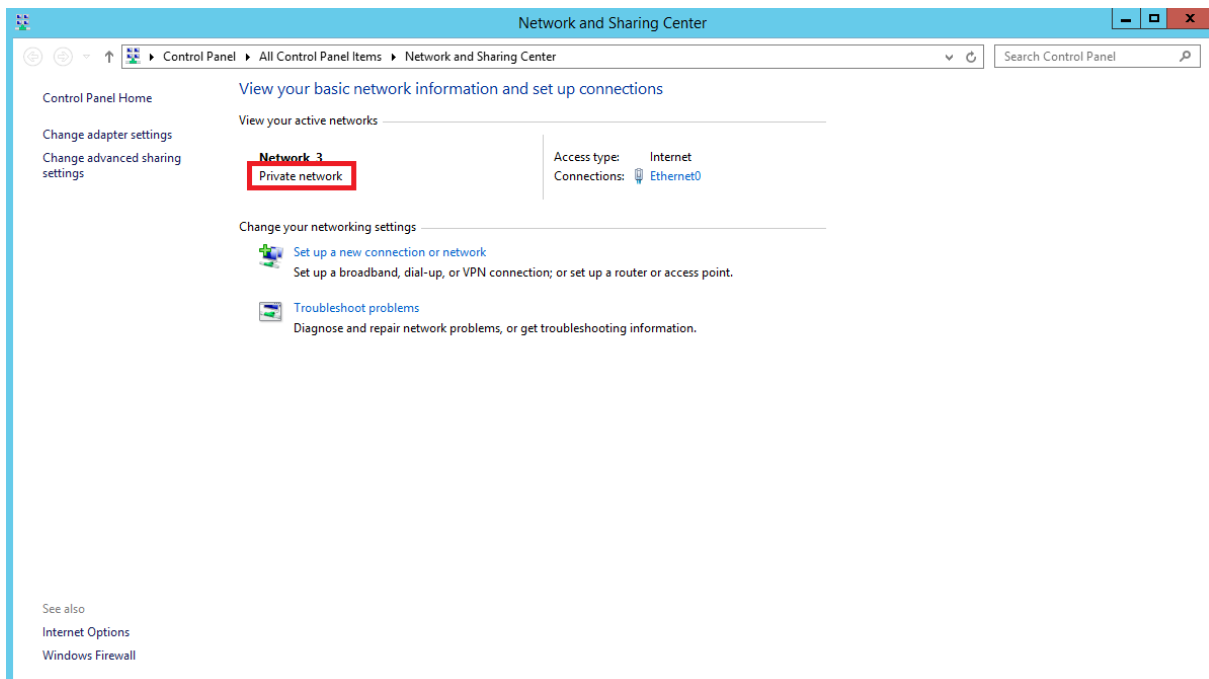
Informator Techniczny AVEVA/Wonderware nr 178

10.07.2020 r.

UWAGA!

Przygotowując system operacyjny Windows na potrzeby oprogramowania AVEVA/Wonderware należy pamiętać:

- 1) aby nie był to system z zainstalowanym kontrolerem domeny,
- 2) nazwa komputera nie była nazwą oprogramowania Wonderware np. InTouch, Historian, WIS, InSQL, Galaxy, AppServer itp.
- 3) nazwa komputera zawierała tylko litery i cyfry lub znak myślnika, czyli "-",
- 4) nazwa komputera nie zawierała znaku podkreślenia, czyli "_",
- 5) nazwa komputera nie była dłuższa niż 15 znaków.
- 6) zaleca się także ustawienie dla interfejsu sieciowego profilu prywatnego (w przypadku komputerów działających w grupie roboczej)



Dodatkowe informacje:

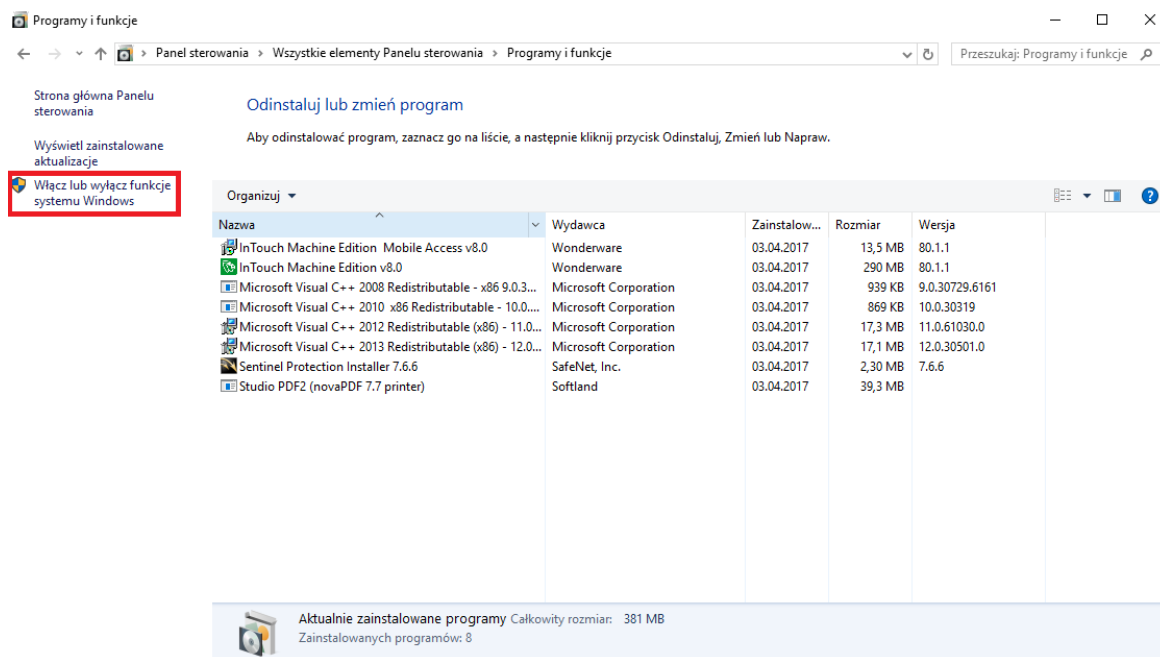
- **Informator zakłada, że działanie użytkownika odbywa się na wspieranej wersji systemu operacyjnego**
- W przypadku, gdy nie ma w lokalnej sieci skonfigurowanego serwera DNS, należy skonfigurować mapowanie nazw komputerów do adresów IP w pliku hosts, który znajduje się w następującym katalogu: C:\Windows\System32\drivers\etc. Sposób konfiguracji pliku hosts będzie dostępny w nim samym po jego otwarciu np. w programie Notatnik
- Systemami operacyjnymi dla wersji Embedded HMI Runtime są systemy klasy Embedded, np. Windows Embedded 8.1 Industry Pro/Windows 10 IoT Enterprise

INSTALACJA MICROSOFT INTERNET INFORMATION SERVICES (IIS)

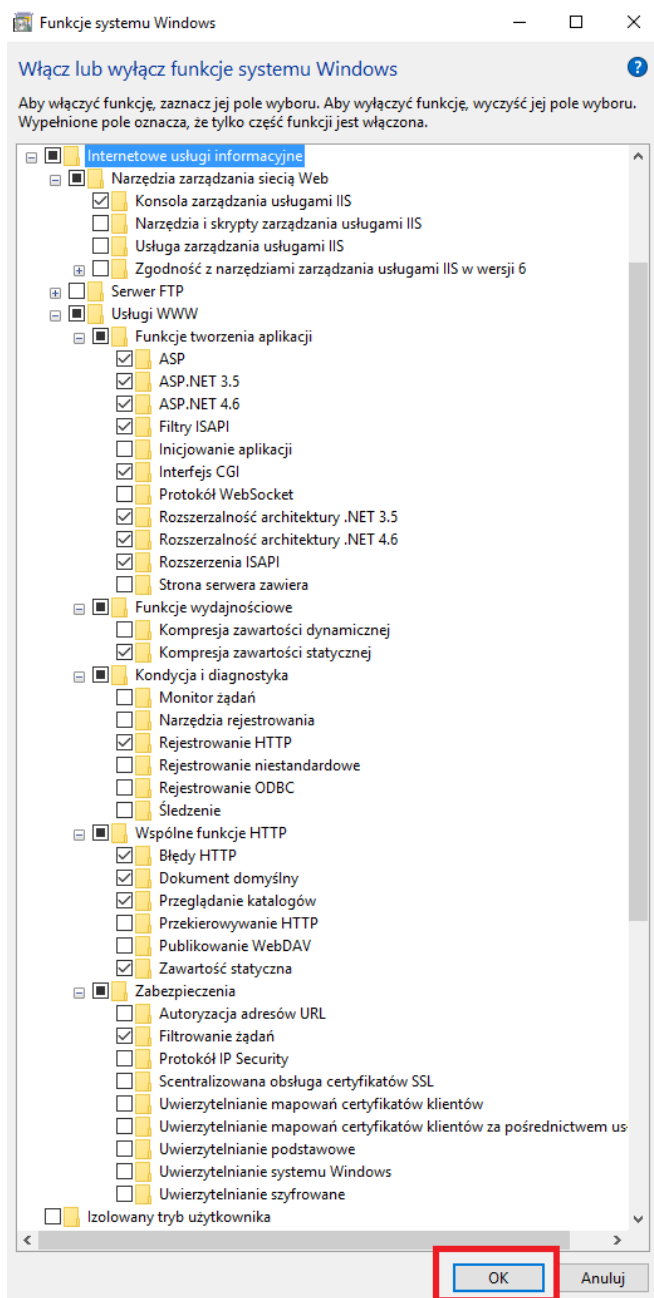
UWAGA!

- Poniższa procedura instalacji została przedstawiona w oparciu o system desktopowy - Windows 10 (podobna konfiguracja występuje także na systemach Embedded np. Windows 10 IoT Enterprise)
- Instalacja komponentu Microsoft Internet Information Services (IIS) wymagana jest w momencie chęci korzystania z dostępów zdalnych do aplikacji typu Web Thin Client lub Mobile Access Thin Client

Przechodząc do panelu **Programy i funkcje**, kliknij z lewej strony okna na opcję **Włącz lub wyłącz funkcje systemu Windows**



Ze wskazanej listy funkcji systemu Windows, zaznacz opcję **Internetowe usługi informacyjne** z uwzględnieniem **wszystkich komponentów**, które są przedstawione na poniższym rysunku.



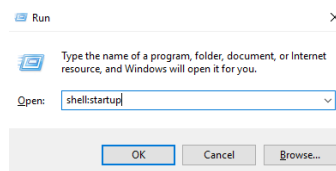
Po zaznaczeniu wskazanych opcji, wciśnij przycisk **OK**. Po wciśnięciu tego przycisku, rozpocznie się instalacja IIS-a z zaznaczonymi komponentami.

Konfiguracja IIS-a do obsługi aplikacji AVEVA Edge jako serwera dla dostępu zdalnego Web Thin Client, został opisany w informatorze technicznym 177.

INSTALACJA I URUCHOMIENIE APLIKACJI AVEVA EDGE 2020/2020 R2 EMBEDDED HMI RUNTIME

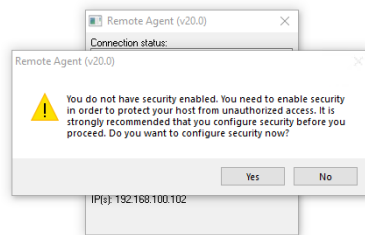
UWAGA!

- Poniższa procedura zakłada, że docelowy komputer z systemem Embedded pracuje w tej samej sieci co komputer developerski, a także że obydwa te komputery, bez problemu widzą się w sieci
1. Na komputerze z oprogramowaniem deweloperskim, wejdź do lokalizacji **C:\Program Files (x86)\AVEVA\AVEVA Edge 2020\Redist\WinEmbedded\Bin**, a następnie wyszukaj plik **CEServer.exe**
 2. Skopiuj wspomniany w poprzednim kroku plik, na docelowy komputer z systemem Embedded do wybranej przez siebie lokalizacji na dysku, na oprogramowanie i aplikację AVEVA Edge
 3. **(Krok opcjonalny)** W tym momencie, można skonfigurować program **CEServer.exe**, aby był on uruchamiany od razu na starcie komputera. W tym celu użyj skrótu klawiszowego: **klawisz windowsa + R**, a następnie wpisz w okienku **Uruchamianie (Run)** polecenie **shell:startup**, a następnie zatwierdź komendę przyciskiem **OK**

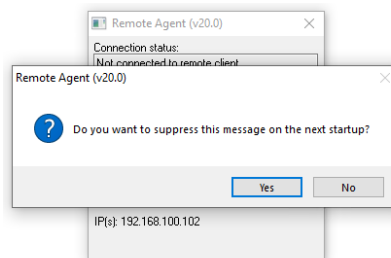


W rezultacie otworzy się folder **Startup**, w którym można wklejać skróty do aplikacji, które mają się uruchamiać wraz ze startem Windowsa. Utwórz w otwartym folderze, skrót do skopiowanej wcześniej aplikacji **CEServer.exe**. Zwróć uwagę, że folder w którym utworzysz skrót, jest związany z użytkownikiem Windowsa na którym pracujesz. Jeśli aplikacja ma być uruchamiana na innym użytkowniku, musisz ten krok powtórzyć także dla niego.

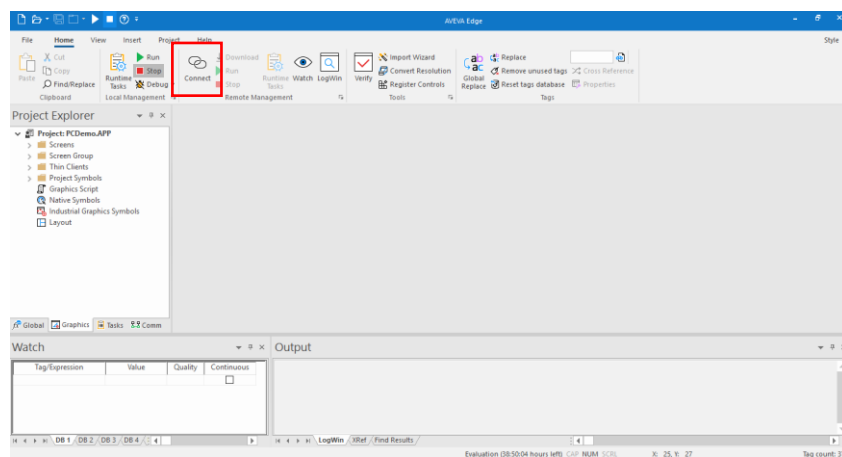
4. Uruchom skopiowany wcześniej program **CEServer.exe**
5. Po uruchomieniu aplikacji system zapyta o skonfigurowanie systemu zabezpieczeń, aby łączyć się do stacji Runtime ze środowiska deweloperskiego wykorzystując komunikację szyfrowaną i łącząc się, podając konkretnego użytkownika i hasło. Na potrzeby Realizacji tego informatora, kliknij przycisk **No**. W razie chęci uruchomienia systemu zabezpieczeń, zawsze można wrócić do ich konfiguracji, przechodząc w programie **CEServer**, przez opcję **Setup -> Users**



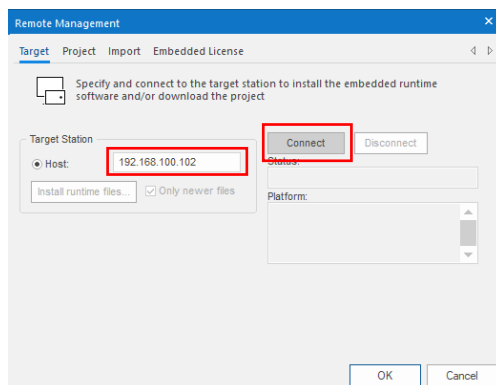
6. W kolejnym oknie, kliknij przycisk **Yes**. Po uruchomieniu aplikacji, nie zamykaj programu **CEServer**! Program ten musi być uruchomiony, aby stacja deweloperska mogła połączyć się do stacji Runtime, aby realizować kolejne kroki



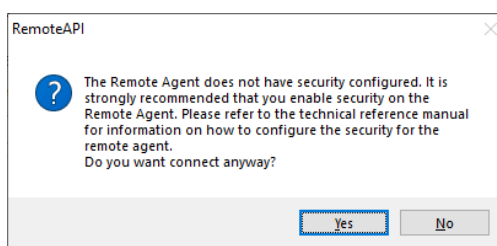
7. Na komputerze deweloperskim, uruchom program AVEVA Edge 2020
8. Z górnej belki, wybierz opcję **Connect**, w zakładce **Home** i grupie **Remote Management**



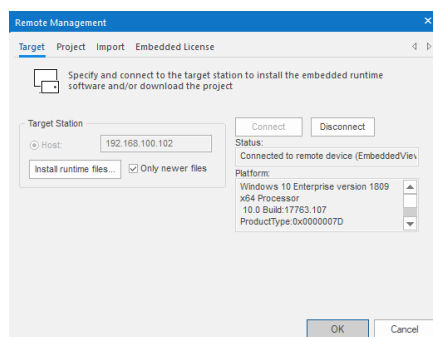
9. W kolejnym oknie, w zakładce **Target**, w polu **Host** wpisz adres IP stanowiska Runtime, a następnie kliknij przycisk **Connect**



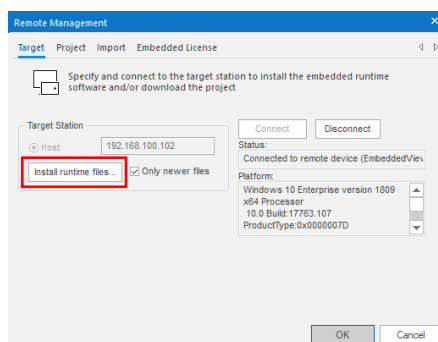
10. W kolejnym oknie dostaniemy komunikat o tym, że zabezpieczenia nie są skonfigurowane. Jeśli zabezpieczenia w aplikacji **CEServer** będą skonfigurowane, w tym momencie system zapyta nas o użytkownika i hasło. W tym, a także w kolejnym okienku, kliknij przycisk **Yes**



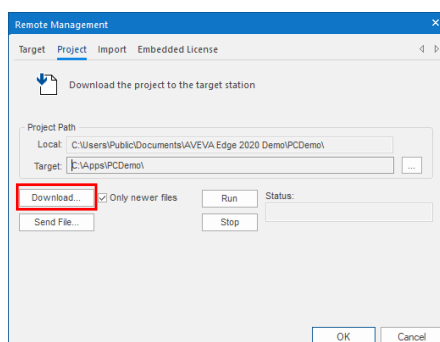
11. Po podłączeniu do stacji, system pokaże szczegółowe informacje o komputerze do którego nawiązał połączenie. **W razie problemów z połączeniem**, sprawdź dokładnie połączenie sieciowe, a także, czy firewall nie blokuje portu 4322



12. Kliknij przycisk **Install runtime files...**, aby zainstalować pliki środowiska Runtime na zdalnym komputerze. Poczekaj na zakończenie transferu plików do stacji Runtime-owej



13. W kolejnym kroki przejdź do zakładki **Project**, a następnie kliknij przycisk **Download**, aby przegrać projekt aplikacji AVEVA Edge na docelowy komputer. Jeśli jest to pierwsza kopia aplikacji, system zapyta o utworzenie nowego folderu pod kopiowaną aplikację – zatwierdź okno przyciskiem **Yes**



14. Po zakończeniu transferu aplikacja jest gotowa do uruchomienia. Aplikację można uruchomić albo z poziomu pokazanego w poprzednim kroku okienka przyciskiem **Run**, albo bezpośrednio z aplikacji **CEServer**, klikając przycisk **Start**

INSTALACJA LICENCJI

Typy licencji oprogramowania AVEVA Edge

- **Hardkey** – licencja oparta o klucz sprzętowy USB. Działa na komputerze, do którego klucz jest aktualnie podłączony
- **Softkey** – licencja software-owa. Jest to licencja, która po instalacji zostanie powiązana z komputerem na którym jest ona aktywowana

– licencja Softkey w czasie aktywacji, wiązana jest z bezpośrednio ze sprzętem. W związku z tym wymiana komponentów typu karta sieciowa, dysk twardy etc. **może skutkować dezaktywacją licencji na komputerze**. Dodatkowo, podczas aktywacji licencji, jest ona m.in. wprost wiązana z **MAC adresem kart sieciowej**. W związku z tym należy pamiętać, że karta

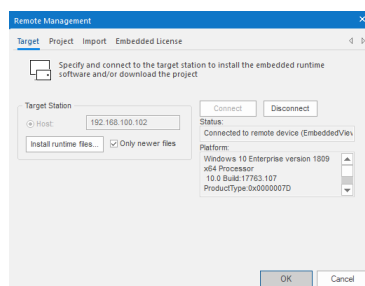
sieciowa wskazana podczas instalacji licencji **MUSI** być zawsze dostępna na komputerze, aby licencja działała poprawnie. Wskazane jest, aby karta sieciowa po której odbywa się komunikacja z aplikacją AVEVA Edge, była zawsze dostępna w systemie jako pierwsza na liście interfejsów sieciowych. W przypadku maszyn wirtualnych, należy ustawić przypisywanie stałego adresu MAC do kart sieciowej. Zmiana adresu MAC karty sieciowej przez wirtualizator, po instalacji licencji, **także może skutkować jej dezaktywacją.**

1. Instalacja licencji Hardkey

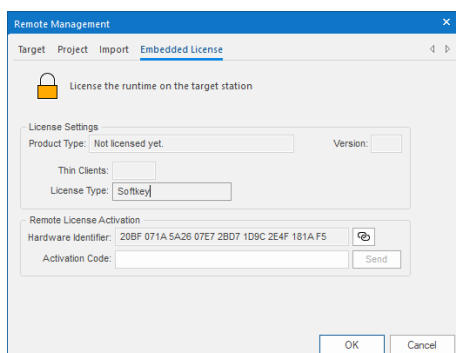
Po włożeniu do portu USB klucz sprzętowy, nie trzeba podejmować już żadnych czynności. System automatycznie powinien wykryć licencję na kluczu.

2. Instalacja licencji Softkey – metoda zdalna

Podobnie jak w przypadku instalacji produktu i wgrywania aplikacji na stację Runtime, połącz się ze środowiska deweloperskiego do stanowiska z AVEVA Edge Embedded HMI Runtime. **Pamiętaj**, że program **CEServer** musi pracować, aby udało się to zrealizować.



Przejdź do okna **Embedded License**, w którym będziesz mógł zainstalować na stacji Runtime, odpowiedniej licencji na AVEVA Edge 2020 Embedded HMI



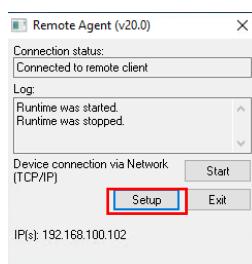
Skopiuj identyfikator sprzętowy (**Hardware Identifier**), a następnie wejdź na stronę internetową: <https://softwareom.wonderware.com/Licensegen/default.aspx>, gdzie za jej pomocą możesz wygenerować kod aktywacyjny licencji (Activation Code). Strona wymaga **wcześniejszej rejestracji** na portalu. Dodatkowo na stronie internetowej mogą być konieczne do podania dodatkowe informacje, odnośnie np. nr licencji, którą się posiada.

Po uzyskaniu kodu aktywacyjnego, skopiuj go do pola **Activation Code**, a następnie wciśnij przycisk **Send**

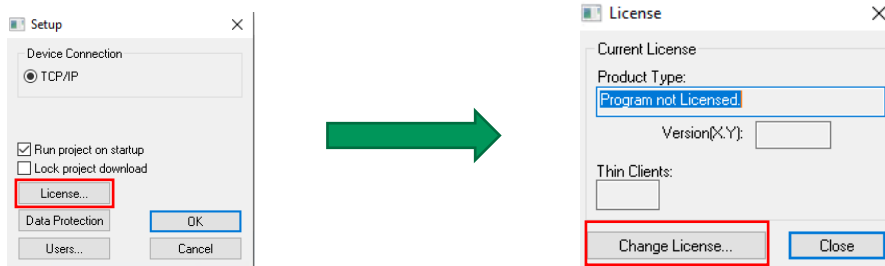
W momencie, gdy kod jest poprawny, pojawi się komunikat o akceptacji wprowadzonego kodu. Jeśli instalacja przebiegła poprawnie, w oknie **License Settings**, zobaczysz szczegóły dotyczące posiadanej licencji.

3. Instalacja licencji Softkey – metoda lokalna

Na komputerze z systemem Embedded, uruchom program **CEServer**

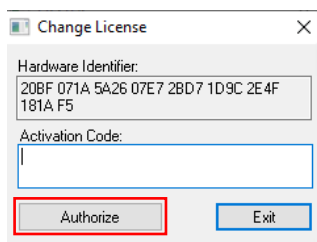


Kliknij przycisk **Setup**, a w kolejnym kroku przycisk **License**. Ostatecznie kliknij przycisk **Change License**, aby zainstalować licencję



Skopiuj identyfikator sprzętowy (**Hardware Identifier**), a następnie wejdź na stronę internetową: <https://softwareom.wonderware.com/Licensegen/default.aspx>, gdzie za jej pomocą możesz wygenerować kod aktywacyjny licencji (Activation Code). Strona wymaga **wcześniejszej rejestracji** na portalu. Dodatkowo na stronie internetowej mogą być konieczne do podania dodatkowe informacje, odnośnie np. nr licencji, którą się posiada.

Po uzyskaniu kodu aktywacyjnego, skopiuj go do pola **Activation Code**, a następnie wciśnij przycisk **Authorize**



W momencie, gdy kod jest poprawny, pojawi się komunikat o akceptacji wprowadzonego kodu. Jeśli instalacja przebiegła poprawnie, w oknie **License**, zobaczysz szczegóły dotyczące posiadanej licencji.

UWAGA!

W innych, szczególnych przypadkach, np. konieczności update-u licencji software/hardware itp. można wejść na stronę <https://sw.aveva.com/support/intouch-hmi-activation>, gdzie znajdziesz szczegółowe procedury na różne przypadki instalacji licencji AVEVA Edge 2020. W razie dodatkowych pytań, prosimy o kontakt ze wsparciem firmy ASTOR po dodatkowe informacje/wyjaśnienia.